



---

# Porta-Paletes Hidráulico

---

Portapaletas Hidráulico • Transpalette Hydraulique • Hydraulic Pallet Truck



## Manual de Instruções

---

Manuel de Instrucciones • Owner's Manual • Manuel d'instructions

**LEIA ATENTAMENTE ESTE MANUAL!**

Obrigado por adquirir este produto, antes de o utilizar, leia atentamente este manual, certifique-se de que entende todas as instruções e advertências nele mencionadas. Guarde este manual para futuras consultas, o incumprimento das instruções aqui fornecidas poderá resultar num acidente com ferimentos graves ou morte.

**EM CASO DE DÚVIDA CONTACTE UM ESPECIALISTA!**

Caso não conheça o funcionamento deste produto e ou não tenha experiência suficiente para o usar, deve procurar ajuda junto de um especialista de forma a aprender a manusear o mesmo em segurança.

**NÃO ALTERE NEM FORCE ESTE PRODUTO!**

Não altere o porta-paletes, nem force a sua utilização, utilize apenas para o fim que lhe é destinado, a marca rejeitará toda e qualquer responsabilidade por qualquer tipo de acidentes provocados pelo uso indevido deste produto e de dos seus acessórios.

**MANTENHA FORA DO ALCANCE DE CRIANÇAS!**

Este produto não é adequado para ser usado por crianças e ou pessoas sem capacidade física ou psíquica para manusear o mesmo em segurança. Não é aconselhado que pessoas menores de 18 anos façam uso deste produto ou de qualquer um dos seus acessórios sem um adulto especializado a supervisionar. Alguns locais podem restringir a idade do utilizador.

**RESPEITE TODAS AS INSTRUÇÕES!**

Este manual destina-se apenas a alertar o utilizador para eventuais situações de perigo que possam surgir. Não desrespeite nenhuma das instruções aqui fornecidas, existem muitos fatores alheios ao fabricante que podem provocar um acidente, use o bom senso e caso ache necessário procure ajuda de um especialista.

**RECICLE ESTE PRODUTO!**

Não coloque este produto nem os seus acessórios no contentor do lixo. Ajude a preservar o meio ambiente, contacte as autoridades locais e pergunte pelos locais de reciclagem adequados no seu município.

**MANUTENÇÃO / REPARAÇÃO.**

Quando precisar de reparar este produto, certifique-se de que apenas um técnico especializado procede à sua reparação. Ao seguir este conselho estará a garantir que todas as peças colocadas são compatíveis e originais, prolongando assim a vida útil do seu produto.

**GARANTIA.**

A garantia é válida apenas para defeitos de fabrico, a marca rejeitará toda e qualquer responsabilidade nas reclamações em que seja detetado um uso indevido. Não force nem altere este produto. Apenas técnicos especializados e autorizados pela marca podem reparar este produto. A marca reserva-se ao direito de alterar este produto e ou qualquer um dos seus acessórios sem aviso prévio aos seus utilizadores.

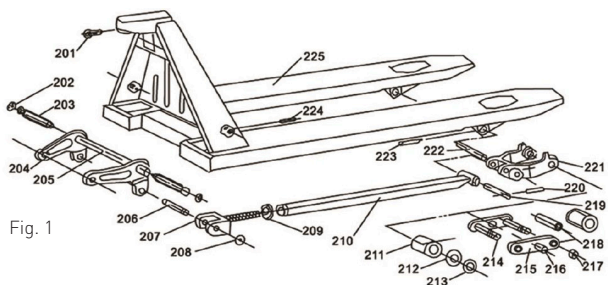
**MONTAGEM**

Fig. 1

**200 Montagem da Estrutura**

201	Parafuso M8x15
202	Anel elástico 18
203	Pino do braço
204	Braço (E/D)
205	Ligação do braço
206	Pino da haste de impulso
207	Forquilha da haste de impulso
208	Anel elástico 16
209	Porca redonda M18x1.5
210	Haste de impulso
211	Roda dianteira $\Phi 70 \times 60$
212	Rolamento 6303
213	Anilha redonda

214	Parafuso hexagonal M10x80
215	Braço de equilíbrio
216	Cabeça do eixo do braço de equilíbrio
217	Porca de travamento M10
218	Casquilho do eixo
219	Eixo da haste de impulso
220	Cavilha elástica $\Phi 4 \times 25$
221	Estrutura da roda dianteira
222	Eixo da estrutura da roda
223	Cavilha elástica $\Phi 5 \times 30$
224	Cavilha elástica $\Phi 4 \times 30$
225	Estrutura

**300 Montagem da Pega**

301	Pega
302	Placa de mola
303	Cavilha elástica $\Phi 4 \times 30$
304	Rolo
305	Cavilha elástica $\Phi 4 \times 16$
306	Alavanca de controlo
307	Cavilha elástica $\Phi 4 \times 14$
308	Cavilha elástica $\Phi 6 \times 30$
309	Rolo de pressão
310	Eixo do rolo de pressão
311	Anel elástico 12
312	Haste de libertação
313	Corrente 25Hx19
314	Parafuso de dobradiça
315	Porca de ajuste M5

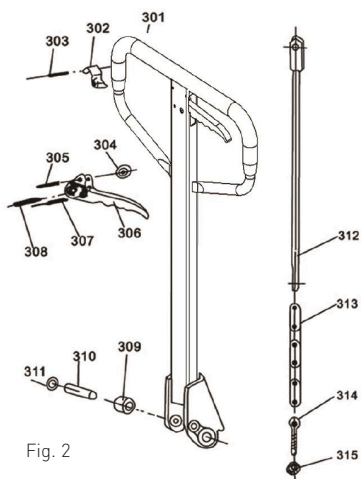


Fig. 2

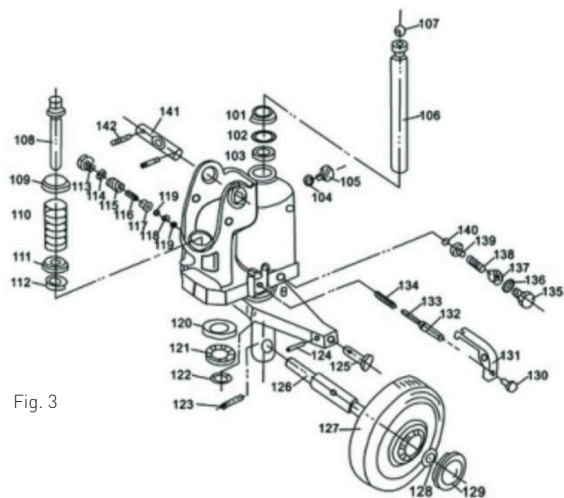


Fig. 3

### 100 Montagem da Bomba e Roda Traseira

101	Anel de poeira DH28
102	O-ring D28x3.35
103	Vedante em Y 28x36x5
104	O-ring D5x2.65
105	Parafuso de óleo M8x10
106	Haste do pistão de elevação
107	Esfera SØ18
108	Haste do pistão da bomba
109	Tampa da mola
110	Mola $\Phi 42 \times 5 \times 96$
111	Anel de poeira
112	Vedante em Y 16x22x8
113	Parafuso M14x1.5
114	Anilha $\Phi 14 \times 1.2$
115	Mola da camisa da válvula $\Phi 9.5 \times 1.5 \times 12.5$
116	Mola do disco da válvula $\Phi 5.5 \times 0.7 \times 15$
117	Camisa da válvula
118	Esfera SØ9
119	Esfera SØ6
120	Anilha do rolamento
121	Rolamento axial de esferas 51108
122	Anel elástico 40
123	Cavilha elástica $\Phi 5 \times 30$

124	Cavilha elástica $\Phi 5 \times 30$
125	Pino de assento
126	Eixo da roda traseira
127	Roda traseira $\Phi 160 \times 50$
128	Anel elástico 17
129	Capa de poeira
130	Parafuso de ajuste M6x25 (+porca)
131	Alavanca de descida
132	O-ring $\Phi 4.87 \times 1.8$
133	Haste de drenagem de óleo
134	Mola da haste de drenagem $\Phi 7.5 \times 1.2 \times 25$
135	Parafuso da válvula de ajuste de pressão M10x1x12
136	O-ring D4.87x1.8
137	Parafuso de ajuste de pressão M10x1x9
138	Mola de ajuste de pressão $\Phi 8 \times 2 \times 16.5$
139	Assento da mola
140	Esfera SØ6
141	Pino da pega
142	Cavilha elástica $\Phi 5 \times 30$
143	Eixo da roda traseira 6303
144	Assento
145	Copo de enchimento forçado de óleo

## Introdução

Antes de tentar utilizar o seu porta-paletes hidráulico, recomendamos que leia este manual e se familiarize com os detalhes de operação.

## Instruções de Segurança

- (1) Mantenha os pés afastados da parte inferior da carga.
- (2) Equilibre bem a carga antes de a mover.
- (3) Não carregue o porta-paletes para além da sua capacidade.

## Montagem do Porta-Paletes

Para fixar a unidade hidráulica ao garfo:

- (1) Insira o êmbolo hidráulico no encaixe do êmbolo da estrutura do garfo.
- (2) Alinhe o quadro hidráulico com os orifícios do tirante de elevação. Ver Figura 4.
- (3) Insira novamente os pinos do quadro nas ranhuras do tirante de elevação.
- (4) Alinhe cada orifício do quadro com cada pino do quadro.
- (5) Insira cada pino elástico através da parte superior do quadro e para dentro do orifício do pino do quadro.
- (6) Insira os parafusos de cabeça sextavada nos lados do encaixe da câmara da estrutura do garfo. A unidade hidráulica está agora montada na estrutura do garfo.

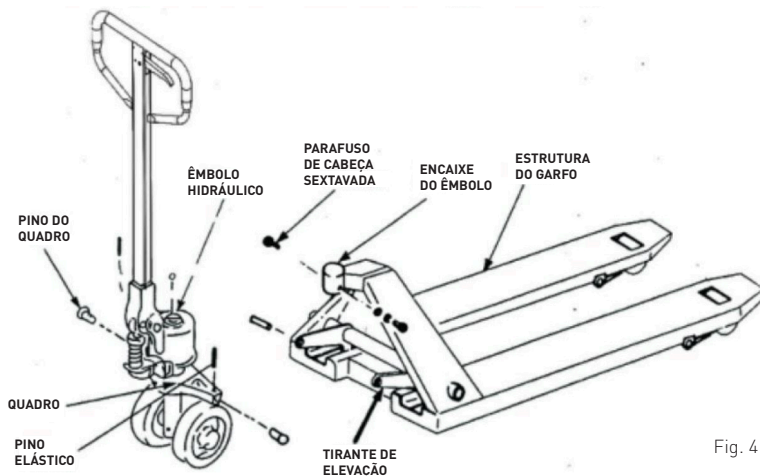


Fig. 4



### OPERAÇÃO DO PORTA-PALETES

Para elevar o garfo, coloque a alavanca da manete na posição **UP** (parte inferior da ranhura da manete). Ver Figura 5.

Para baixar o garfo, puxe a alavanca para a posição **DOWN** (parte superior da ranhura).

Para mover a manete livremente, coloque a alavanca em **NEUTRAL** (entalhe central da ranhura).

#### Para elevar a carga

- (1) Baixe o garfo até à posição mais baixa.
- (2) Introduza o garfo por baixo da carga.
- (3) Coloque a alavanca na posição **UP** (parte inferior da ranhura).
- (4) Accione a manete até o garfo atingir a altura desejada.

#### Para mover a carga

- (1) Coloque a alavanca na posição **NEUTRAL** (entalhe central da ranhura).
- (2) Puxe ou empurre a carga até ao local desejado.

#### Para baixar a carga

- (1) Puxe a alavanca para a posição **DOWN** (parte superior da ranhura).

**NOTA: A carga está agora em baixo.**

- (2) Afaste o garfo da carga.

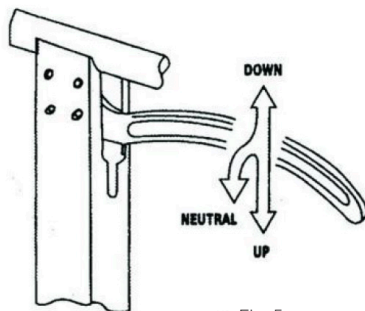


Fig. 5

#### Ajustar a came para cima e para baixo

Para ajustar a came, coloque a alavanca na posição **NEUTRAL** e rode a porca da came enquanto acciona a alavanca (Ver Figura 6). Quando deixar de levantar, rode a porca mais uma vez.

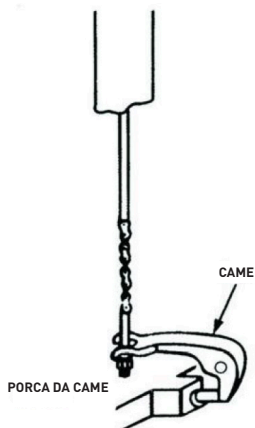


Fig. 6

## LIMPEZA DA VÁLVULA DE ALÍVIO

Com o tempo, a válvula de alívio pode ficar obstruída com detritos e deixar de funcionar corretamente. Para limpar a válvula de alívio, lave o sistema hidráulico da seguinte forma:

Accione a manete rapidamente, elevando o porta-paletes ao máximo. Depois, solte rapidamente o movimento de bombear.



### MANUTENÇÃO DO ÓLEO.

Ao substituir ou adicionar óleo, encha o depósito até 80% da capacidade (Figura 7) com óleo hidráulico, como:

Shell Tellus Oil .....N.º 22 ou 27

Turbine Oil ..... N.º 22

Texaco Regal .....N.º 32

Verifique o nível de óleo anualmente.

Substitua a massa lubrificante das rodas traseiras e dianteiras anualmente.

### DEPÓSITO DE ÓLEO

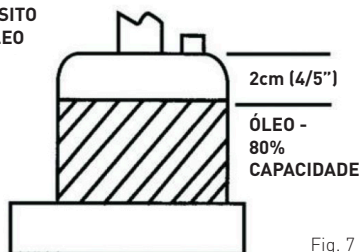


Fig. 7



### RESOLUÇÃO DE PROBLEMAS

Possíveis problemas podem surgir durante a operação do seu porta-paletes hidráulico. As suas prováveis causas e ações corretivas são as seguintes:

Condição	Causa Provável	Ação Corretiva
A unidade hidráulica não eleva.	Óleo baixo no depósito. Esfera de aço não está assentada na unidade hidráulica.	Certifique-se de que não há fuga de óleo da válvula e adicione óleo. Veja "Limpeza da Válvula de Alívio" neste manual.
Depois de elevado, o porta-paletes desce sozinho.	O-ring gasto no cilindro. Esfera de aço não está assentada na unidade hidráulica. O-ring gasto no cilindro do pistão. Válvula de alívio não está devidamente assentada. Válvula de alívio não está devidamente ajustada.	Consulte uma estação de reparação autorizada. Veja "Limpeza da Válvula de Alívio" neste manual. Recarregue o porta-paletes dentro da capacidade e ajuste a válvula através do parafuso de ajuste de pressão.
O garfo não desce.	Fuga de óleo devido à came de cada válvula estar partida. Porca da came Up-Down desajustada.	Aperte o tampão de cada válvula. Consultar "Ajustar a came para cima e para baixo" neste manual.
A alavanca não fixa na posição NEUTRAL.	Hastes do garfo e ligações partidas. Porca da came Up-Down desajustada.	Substitua as peças partidas. Consultar "Ajustar a came para cima e para baixo" neste manual.



[www.serfer.pt](http://www.serfer.pt)

Rua das Fontainhas nº574  
Zona Industrial de Airães  
4650-093 Felgueiras

---

Importado & distribuído por:  
José da Silveira Ribeiro & Filhos, Lda.

---

